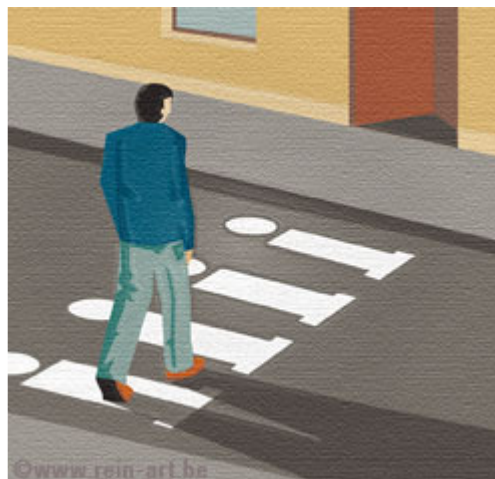


WERKEN MET EEN ZIEKTE- EN INVALIDITEITSUITKERING TOEGELATEN ARBEID

10 ZAKEN DIE JE MOET WETEN VOOR JE IN HET SYSTEEM STAPT



WERKEN MET EEN ZIEKTE- EN INVALIDITEITSUITKERING TOEGELATEN ARBEID

“Vorig jaar werd ik ziek. De adviserend geneesheer van het ziekenfonds verklaarde me arbeidsongeschikt en ik kon aanspraak maken op een ziekte-uitkering. Nu heb ik mijn ziekte onder controle en snak ik ernaar om terug aan het werk te gaan. Een voltijdse job zal niet meer lukken, maar en aantal dagen per week kan ik best aan. Maar wat gebeurt er dan met mijn uitkering? En wat als het werken toch te zwaar blijkt?”

INLEIDING

Arbeitsongeschikt verklaard worden door de adviserend geneesheer van de mutualiteit betekent niet automatisch dat je geen job meer kan uitoefenen op de arbeidsmarkt.

Voor werknemers uit de privésector en zelfstandigen voorziet de wetgever **toegelaten arbeid**, een systeem waarbinnen je het werk gedeeltelijk hervat. Werknemers die tewerkgesteld zijn in het systeem van toegelaten arbeid, behouden het recht op een uitkering van het ziekenfonds naast het loon van de werkgever. De som van het beroepsinkomen en de (verminderde) uitkering liggen altijd hoger dan het bedrag van de uitkering indien je niet werkt.

Voor overheids personeel bestaan er andere regelingen, die zullen worden toegelicht in een volgende uitgave.

10 ZAKEN DIE JE MOET WETEN VOOR JE IN HET SYSTEEM STAPT

1. Toelating van de adviserend geneesheren van de mutualiteit

Om toelating tot de uitoefening van een beroepsactiviteit tijdens de ongeschiktheid te bekomen, moet je voor de hervatting van elke activiteit een aanvraag indienen bij een adviserend geneesheer van je ziekenfonds. Deze kan de toelating verlenen voor zover de job verenigbaar is met de aandoening.

In de praktijk is het zo dat de regelgeving rond toegelaten arbeid door verschillende adviserend geneesheren anders geïnterpreteerd kan worden.

- Hoewel in de wetgeving geen maximale duur van tewerkstelling in het systeem van toegelaten arbeid is opgenomen, gaan sommige adviserende geneesheren wel van de veronderstelling uit dat iemand in dit systeem evolueert naar een voltijdse tewerkstelling.
- Bovendien is het volgens heel wat adviserende geneesheren niet mogelijk om meer dan 50% te gaan werken omdat je dan als ‘arbeidsgeschikt’ beschouwd wordt en dus geen uitkering meer ontvangt. Ten gevolge van een bepaalde chronische ziekte of aandoening zijn sommige personen met een chronische ziekte niet meer in staat om voltijds te gaan werken maar kunnen nog wel meer dan halftijds gaan werken.

Personen met een chronische ziekte moeten dus in het systeem van toegelaten arbeid ook de mogelijkheid hebben om bijvoorbeeld 20%, 65% of 70% te werken. De huidige wetgeving laat dit toe maar adviserende geneesheren interpreteren de wetgeving niet altijd op deze manier.

Tip

Vraag steeds toelating aan je adviserend geneesheer van je mutualiteit vooraleer terug aan de slag te gaan binnen het systeem van toegelaten arbeid.

2. Administratieve verplichtingen voor de werknemer

Om een tegemoetkoming te ontvangen in het kader van toegelaten arbeid, moet je als werknemer iedere maand aan de mutualiteit je loongegevens doorgeven. Hiervoor moet je bij je werkgever een document 'Inkomstenverklaring van een toegelaten activiteit' laten invullen.

3. Verlies van dubbel vakantiegeld

Enkel vakantiegeld is het loon dat je ontvangt op dagen dat je betaald verlof neemt, dubbel vakantiegeld is de extra die je jaarlijks ontvangt, meestal in de maanden mei of juni.

Voor mensen die in het systeem van toegelaten arbeid stappen bestaat deze extra ook, maar de uitkering van de mutualiteit zal hieraan aangepast worden. Dubbel vakantiegeld en ziekte-uitkering zijn dus niet cumuleerbaar. Het maandinkomen blijft wel gelijk voor de twaalf maanden, ook al is de som van het vakantiegeld lager dan de uitkering. De overheid past immers het verschil tussen dubbel vakantiegeld en uitkering bij zodat de werknemer zelf geen verlies lijdt.

4. Temporele beperkingen voor zelfstandigen

Wanneer je als zelfstandige met een chronische ziekte terug aan de slag wil gaan via het systeem van toegelaten arbeid moeten je je houden aan heel wat temporele beperkingen. Je mag 18 maanden werken in het stelsel van toegelaten arbeid wanneer je dezelfde activiteit uitoefent als voorheen. Wanneer je een andere activiteit uitoefent, mag je 12 maanden onder dit stelsel werken. Voor zelfstandigen met een chronische ziekte betekent dit automatisch dat zij terug voltijds moeten gaan werken hoewel zij hiertoe vaak niet meer in staat zijn. Dit impliceert vaak een stopzetting van hun activiteit als zelfstandige.

5. Vakantiedagen verbonden aan het ontvangen van een uitkering

Het ziekenfonds vraagt in de loop van de maand december of je vakantiedagen (verbonden aan het ontvangen van een uitkering in het voorbije jaar) al zijn opgenomen. Indien je vakantiedagen nog niet zijn opgenomen of je hiervan geen bewijs kan leveren, dan wordt de uitkering voor de maand december volledig ingehouden omdat het ziekenfonds ervan uitgaat dat je je resterende vakantiedagen alsnog tijdens de maand december zal opnemen. Wanneer er hierover niet voldoende wordt gecommuniceerd, kan dit voor de betrokken persoon een onverwachte financiële tegenslag zijn.

Tip

Vergeet niet je vakantiedagen op te nemen en informeer je hierover bij je mutualiteit.

6. Invloed op je belastingen

De bezoldiging en de ziekte-uitkering vormen binnen toegelaten arbeid het inkomen. Ook alle éénjaarlijkse premies zoals een eindejaarspremie, dubbel vakantiegeld, aandelen in de winst, dertiende maand enz. die betaald werden in de vier kwartalen vóór de aanvang van de toegelaten arbeid, maken deel uit van je beroepsinkomen en tellen dus mee. Elk deel op zich is onvoldoende groot voor een belastingsheffing, maar op het geheel van het inkomen ben je wel bedrijfsvoorheffing verschuldigd. Voor ziekte-uitkeringen moet er enkel maar bedrijfsvoorheffing betaald worden op primaire arbeidsongeschiktheidsuitkeringen (uitkering gedurende het eerste jaar van arbeidsongeschiktheid) en niet op invaliditeitsuitkeringen (uitkering vanaf het tweede jaar van arbeidsongeschiktheid). De bedrijfsvoorheffing mag niet tot gevolg hebben dat de primaire arbeidsongeschiktheidsuitkering lager is dan het bedrag van de minimumuitkering leefloon, maar bij toegelaten arbeid geldt deze beschermingsmaatregel niet. Dit kan een financiële opdoffer betekenen omdat je meer dan een jaar later geconfronteerd wordt met een hoge afrekening via de belastingsaanslag.

7. OMNIO-statuut en verhoogde kinderbijslag

Het OMNIO-statuut geeft recht op betere vergoeding van medische kosten (arts, tandarts, kinesitherapeut, apotheker, hospitalisatie, ...) voor gezinnen met een laag inkomen. De persoonlijke bijdrage (remgeld) die je voor die prestaties betaalt, is dan lager. Wanneer je inkomen door tewerkstelling verhoogt, betekent dit ook een verlies van dit statuut. Hoewel de medische kosten vaak dezelfde blijven (ook al ga je nu werken), verlies je toch de verhoogde tegemoetkomingen voor consultaties, medicatie, ... die het OMNIO-statuut inhoudt.

Om verhoogde kinderbijslag te ontvangen moet je gedurende een ononderbroken periode van zes maanden een ziekte-uitkering ontvangen. Chronisch ziek zijn kan echter een proces zijn van een wisselende gezondheid wat betekent dat je slechts gedurende korte periodes kan werken. Van zodra je uit het systeem van toegelaten arbeid stapt, moet je opnieuw 6 maanden wachten om terug recht te hebben op verhoogde kinderbijslag.

Tip

Vooraleer in te stappen in het systeem van toegelaten arbeid kan je best even door je mutualiteit laten berekenen wat je maandelijkse inkomsten zullen zijn. Houdt hierbij rekening dat het kan zijn dat je je OMNIO-statuut en/ verhoogde kinderbijslag verliest.

8. Werk geleidelijk afbouwen

Om in het systeem van toegelaten arbeid te kunnen stappen moet je vertrekken vanuit arbeidsongeschiktheid, je kan dus niet vanuit een werksituatie je werk geleidelijk afbouwen.

Tip

Voor mensen die nog aan de slag zijn, maar hun tewerkstelling willen afbouwen volstaat 1 dag arbeidsongeschiktheid om in te stappen in het systeem van toegelaten arbeid. Bespreek dit steeds met je adviserend geneesheer.

9. Een goed argument voor je werkgever

Werkgevers reageren niet altijd positief op het feit dat een bepaalde werknemer een chronische ziekte heeft, omdat hij denkt dat deze misschien vaak afwezig zal zijn. Voor je werkgever is het belangrijk te weten dat als je tewerkgesteld bent binnen het systeem van toegelaten arbeid, de werkgever geen gewaarborgd loon moet uitbetalen bij ziekte. Zolang je ziek bent zal het ziekenfonds je volledige ziekteuitkering terug betalen.

Tip

Aarzel niet om alle aspecten van je tewerkstelling goed te bespreken met je werkgever. Bereid dit gesprek goed voor en beslis op voorhand wat je wel of niet wil vertellen over je ziekte.

10. Eerst infomereren...

Het is belangrijk om steeds goed na te gaan welke de gevolgen (niet alleen financieel) zullen van zijn van een bepaalde stap van of naar de arbeidsmarkt. Je mutualiteit kan je hierbij helpen.

Vergeet hierbij niet dat een uitkering van de mutualiteit bepaald wordt op basis van je laatste loon. Als je dus vrijwillig deeltijds gaat werken en je valt terug uit zal je een lagere ziekteuitkering ontvangen

Tip

Voor elke stap die je zet van of naar de arbeidsmarkt is het belangrijk je eerst goed te informeren over wat de (financiële) gevolgen hiervan kunnen zijn, zodat deze kunnen meewegen in de beslissing die je zal nemen.

BESLUIT

Het systeem van toegelaten arbeid biedt mogelijkheden voor mensen die terug aan de slag willen na een periode van arbeidsongeschiktheid, maar voor wie voltijds werken nog niet of niet meer mogelijk is.

Hoewel er meer en meer aandacht wordt besteed aan werkgelegenheid voor mensen met een chronische ziekte, blijft het in de praktijk vaak bijzonder moeilijk voor mensen met een chronische ziekte om aan de slag te gaan of zijn werk te behouden. Ook binnen het systeem van toegelaten arbeid zitten een aantal drempels verscholen. Het Vlaams Patiëntenplatform vzw zet zich in om de moeilijkheden in de praktijk in kaart te brengen en aan te kaarten bij het beleid. De studiegroep werk, een groep van vertegenwoordigers van patiëntenverenigingen lid van het Vlaams Patiëntenplatform vzw, bespreekt deze moeilijkheden en probeert oplossingen naar het beleid toe te formuleren.

Naast het systeem van toegelaten arbeid bestaan er nog verschillende andere mogelijkheden die de tewerkstelling van mensen met een chronische ziekte moeten bevorderen en vereenvoudigen. Deze zullen aan bod komen in één van de volgende uitgaven. Voor meer informatie kan je ook steeds terecht bij het Vlaams Patiëntenplatform vzw.

Voor meer informatie:

Vlaams Patiëntenplatform vzw

Groenveldstraat 15

3001 Heverlee

016230526

info@vlaamspatientenplatform.be

liesbeth.lemmens@vlaamspatientenplatform.be

Maart 2011